

POUR MES DÉCHETS VERTS ET ALIMENTAIRES, J'ADOpte LE R3FLEXE DU COMPOSTAGE

LE GUIDE DU COMPOSTAGE INDIVIDUEL



ADOPTÉZ LE
R3FLEXE
RÉDUIRE - RÉUTILISER - RECYCLER



TROIS BONNES RAISONS DE COMPOSTER

- 1** Pour fabriquer votre propre compost entièrement gratuit et 100 % naturel (sans produit chimique), qui fertilisera votre sol et vos plantes.
- 2** Pour réduire le volume de vos déchets et ainsi limiter les impacts sur l'environnement.
- 3** Pour redonner à la nature ce qu'elle a créé (la matière organique) et pour reproduire le cycle naturel de l'environnement.



LE COMPOSTAGE, KÉSAKO ?

C'est un procédé maîtrisé de dégradation biologique de matières organiques :

- ces matières se transforment en présence d'eau et d'oxygène
- des micro-organismes (champignons microscopiques, bactéries) et une micro-faune (vers, cloportes...) transforment ces déchets en un produit comparable à de l'humus des forêts



La Métropole Aix-Marseille-Provence vous accompagne avec ce guide pour réussir votre compost « fait maison » et de qualité !

JE DÉBUTE AVEC LE COMPOSTAGE

LE LIEU IDÉAL

- Dans votre jardin, à l'abri d'une exposition trop forte au vent, et de préférence à l'ombre. Ainsi, votre compost ne sera ni trop humide, ni trop sec.
- Posez-le directement sur le sol, sur un terrain plat.
- Placer des brindilles au fond du bac afin de créer une aération entre les premiers déchets jetés et le sol.

Astuce : bêcher légèrement et arroser un peu l'emplacement de votre composteur avant la pose pour un démarrage plus rapide du processus.

LES OUTILS

Ces outils vous aideront sûrement dans l'accomplissement de certaines tâches



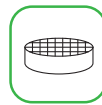
Un **bio seau** pour rassembler chaque jour les déchets compostables de la cuisine



Un **arrosoir** pour humidifier le compost si besoin



Une **fourche** peut être pratique pour brasser et retourner le compost.



Vous pouvez aussi opter pour un **tamis**. Il permet d'éliminer les éléments mal décomposés et utiliser le compost plus facilement.



J'APPRENDS À COMPOSTER EN TROIS ÉTAPES

RÈGLE N°1

JE DIVERSIFIE LES APPORTS

Pour réaliser un bon compost, veiller à **garder l'équilibre** de 50 % de matière sèche et 50 % de matière humide. Les mélanger lors de vos apports dans le composteur, en évitant de les tasser, coupés en morceaux pour faciliter la décomposition.

RÈGLE N°2

JE SURVEILLE L'HUMIDITÉ

Pas de vie sans eau !

Le compost doit toujours conserver son taux d'humidité. En été, si besoin, **l'arroser légèrement**, sans toutefois le détremper (un excès d'eau ralentirait son évolution et engendrerait de mauvaises odeurs).

RÈGLE N°3

J'AÈRE, JE BRASSE

Pour accélérer son développement et l'homogénéiser, le compost doit être **régulièrement aéré**. Pour cela, vous pouvez le brasser (sans le retourner complètement) de temps en temps, avec une fourche, par exemple. L'apport de déchets secs (broyat) d'une taille de 2 à 3 cm maximum de longueur facilitera le passage naturel de l'air et la décomposition. Vous éviterez ainsi les odeurs et le blocage des fermentations.

Astuce : penser en amont à faire une réserve de broyat (branches sèches coupées ou broyées) pour rajouter, au fur et à mesure, des apports de matière humide dans votre composteur.

JE RÉCUPÈRE ET UTILISE MON COMPOST

COMMENT EXTRAIRE LE COMPOST ?

2 SOLUTIONS :

Votre composteur n'est pas plein :

Vous pouvez récupérer le compost par la trappe du bas à l'avant du composteur.

Votre composteur est plein (ou presque)

Prendre la couche supérieure du compost avec la fourche et la déposer au sol. Superposer les autres couches par-dessus et couvrir le tas d'une bâche. Le compost finira sa maturation en 2 à 3 mois.

Astuce : *laisser dans le composteur un fond de compost mûr qui facilitera la décomposition des futurs déchets déposés.*

COMMENT UTILISER LE COMPOST ?

Le compost jeune :

Ce compost de 3 à 6 mois peut être étendu en paillage nutritif. L'étaler en fines couches autour des plantes, arbustes, arbres et entre les rangs des cultures potagères.

Le compost mûr :

Cet humus apporte l'ensemble des nutriments nécessaires à la terre pour toutes les cultures : le gazon, le potager, les plantes vivaces, les haies ou le rempotage.

Il est conseillé de mélanger 1/3 de compost avec 2/3 de terre pour vos nouvelles plantations.

Il est possible également d'apporter du compost aux plantes déjà en terre, en le dispersant en fines couches sous le paillage en surface.



J'ÉQUILIBRE MON COMPOST

Pour bien fonctionner, le compost nécessite le même volume de matières sèches et humides. En cas de doute, je jette mon déchet à la poubelle classique.

OUI

50 % DE DÉCHETS SECS

De la cuisine

- Marc et filtres de café, sachets de thé
- Coquilles d'œufs, de noix, de noisettes... (broyées)

Du jardin

- Tailles de haies et tiges dures coupées (du broyat)
- Écorces d'arbres
- Sciure grossière et copeaux de bois non traité
- Tontes de gazon et plantes séchées, foin, paille, feuilles mortes

De la maison

- Essuie-tout, serviettes en papier non colorées
- Cheveux, poils d'animaux et plumes
- Cartons bruns, boîtes d'œufs (découpés en morceaux)



50 % DE DÉCHETS HUMIDES

De la cuisine

- Épluchures de tous les fruits et légumes
- Fruits et légumes abîmés, coupés
=> les pelures de melons, de courges et d'agrumes, ainsi que les trognons doivent être coupés en morceaux de 2 cm maxi pour se décomposer
- Restes de riz, pâtes, céréales, semoules

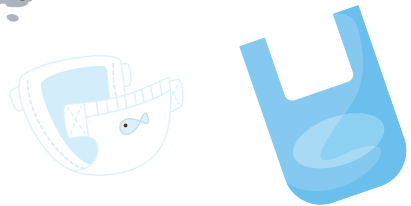
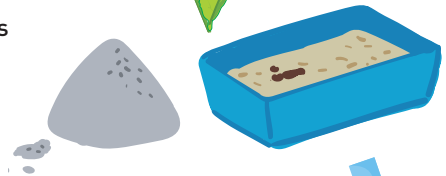
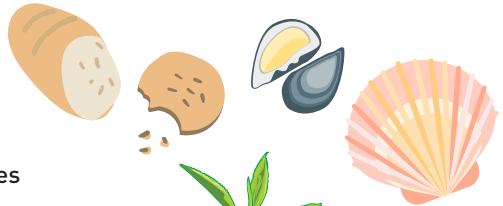
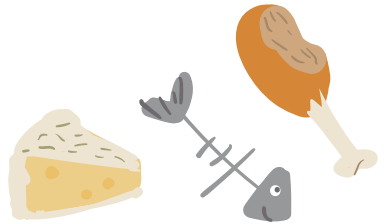
Du jardin

- Mauvaises herbes non grainées
- Fleurs et plantes fraîches ou fanées
- Fanes de légumes et autres déchets du potager



NON

- Les matières de provenance animale :
Viande, poisson / Graisse / Produits laitiers
- Les matières de provenance chimique ou ayant des composants toxiques :
Médicaments et pansements / Cartons colorés, revues, magazines, briques alimentaires / Verre, métal, plastique / Plantes traitées
- Les éléments trop gros et trop durs :
Coquillages / Gros branchages / Pierres, gravats
- Le pain
- Les mauvaises herbes avec des graines
- Les plantes malades
- Les excréments et litières de chiens et chats
- Les feuilles et tailles de thuyas, résineux, lauriers et cyprès
- Les couches-culottes
- Les sacs plastiques dits biodégradables



JE DEMANDE EN CAS DE DOUTE



QUE FAIRE EN CAS DE PRODUCTION IMPORTANTE DE DÉCHETS SAISONNIERS ?

Si vous avez une grande quantité de déchets verts à éliminer, les rassembler en tas et laisser le volume réduire par dessèchement, hors du composteur. Incorporer ensuite progressivement des petites quantités de ce tas en prenant soin de compléter avec les déchets humides.

COMMENT COMPOSTER LES BRANCHES ?

Il est nécessaire de les sectionner en tronçons de 2 à 3 cm maximum, à l'aide d'un sécateur, par exemple. L'utilisation d'un broyeur est pratique pour réduire plus rapidement le volume de ces déchets.

COMMENT RECONNAITRE UN COMPOST MÛR ?

La maturation peut prendre en moyenne 6 à 12 mois. La matière doit être :

- d'une structure granuleuse
- de couleur noire
- avec une odeur de sous-bois
- d'un aspect homogène (hormis quelques petits branchages)

Astuce : pour vérifier l'humidité du compost, on presse une poignée de la matière dans sa main. L'idéal est une humidité équivalente à une éponge essorée.



CAUSES ÉVENTUELLES	SOLUTIONS À APPORTER
Odeur d'ammoniacque	
Mélange trop riche en matières humides	<ul style="list-style-type: none"> - Rajouter des déchets secs (broyat) et limiter l'apport en déchets humides - Aérer le compost en le brassant
Odeur d'œuf « pourri »	
Manque d'oxygène et/ou de matière sèche	<ul style="list-style-type: none"> - Brasser, étaler et sécher le contenu du composteur par météo favorable - Ajouter des matériaux secs (des lanières de carton kraft, du broyat...)
Ne chauffe pas et ne se transforme pas	
<ul style="list-style-type: none"> ① Manque d'oxygène ② Excès d'humidité ③ Excès de porosité, l'air circule trop bien et/ou est trop sec ④ Quantité trop petite de déchets déposés 	<ul style="list-style-type: none"> ① Brasser, retourner pour aérer ② Laisser sécher ou ajouter des déchets secs (des lanières de carton kraft, du broyat...) ③ Rajouter des déchets humides en petits morceaux ou retirer les fragments trop gros Arroser sans détrempier ④ Prévoir de stocker des déchets et préparer un nouveau mélange plus important
Petites mouches (mouches du vinaigre, drosophile)	
Restes de repas ou fruits gâtés en surface du compost	<ul style="list-style-type: none"> - Couvrir de matières sèches - Assurer un courant d'air (laisser au minimum 10 cm sans déchets sous le couvercle du composteur)
Mouches « d'un bleu métallique »	
Résidus de viandes, de poissons ou d'excréments	Renoncer à ces déchets qui sont fortement déconseillés
Lorsque j'utilise mon compost, il pousse des mauvaises herbes	
Présence de plantes en graines	Ne plus mettre de plantes avec des graines



J'APPRENDS DE NOUVELLES TECHNIQUES POUR MES DÉCHETS VERTS

LE PAILLAGE

POUR GAGNER DU TEMPS ET LIMITER VOS DÉPLACEMENTS EN DÉCHÈTERIE

Le paillage consiste à étendre une couche de quelques centimètres de déchets verts au pied de vos plantations afin de :

- nourrir le sol, limiter l'arrosage et le bêchage
- limiter le développement de mauvaises herbes
- protéger les plantes contre les fortes gelées

Quels végétaux utiliser ?

- Les tontes séchées de gazon quelques jours au soleil
- Les feuilles mortes
- Les tailles de haies une fois broyées

Note : le broyat de thuyas et cyprès a une forte action herbicide, son utilisation en paillage est donc déconseillée.

Quelques conseils

- Avant de pailler : désherber et arroser le sol
- Éviter d'épandre des végétaux trop humides
- Ne pas enfouir le paillis
- Ne pas recouvrir le collet des plantes
- Ne pas pailler avec les mauvaises herbes montées en graines, cela favorise leur dissémination



DES GESTES FACILES AU QUOTIDIEN

POUR VALORISER ET RÉDUIRE ENCORE PLUS VOS DÉCHETS

- Produire moins de déchets dans le jardin en choisissant les plantes à croissance lente. Les tailles seront moins fréquentes !
(Retrouvez plus de conseils sur www.jardiner-autrement.fr)
- Donner les restes aux animaux domestiques : chien, chat, lapin, poule, cheval...
- Limiter le gaspillage alimentaire qui représente en France plus de 30 kg de déchets alimentaires évitables (restes de plat, pain...) par habitant chaque année. Quel gâchis !

LE MULCHING

PLUS BESOIN DE RAMASSER L'HERBE APRÈS LE PASSAGE DE LA TONDEUSE !

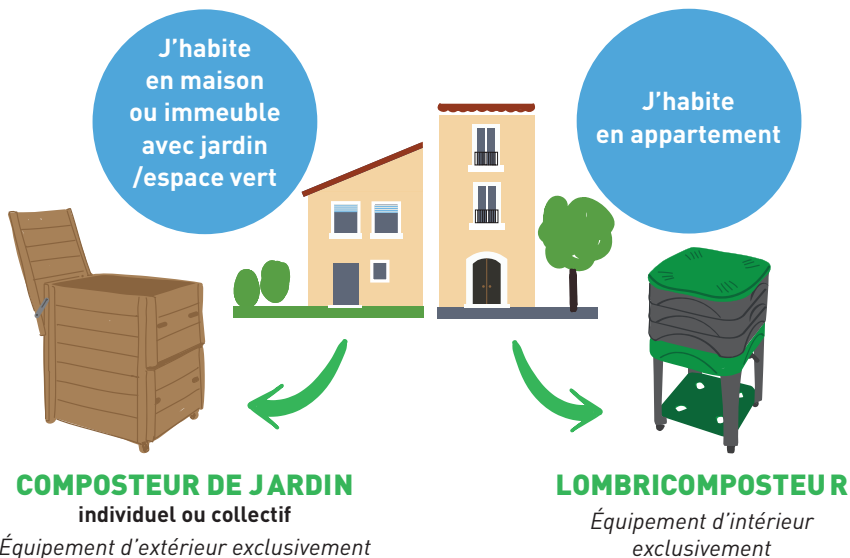
Il est aussi possible de fertiliser naturellement votre gazon, tout en se facilitant la tâche, en pratiquant le mulching ! Il s'agit d'une technique de tonte qui consiste à hacher très finement les herbes coupées et les disséminer sur le sol directement pendant la tonte. Le résultat est invisible, le broyat d'herbes nourrit le sol, le protège de la sécheresse.

Il existe des tondeuses disposant de cette fonction ou des kits à installer sur votre tondeuse.

RAPPEL

Le brûlage des déchets de jardin est interdit par la loi, car il a des conséquences néfastes sur la santé et l'environnement (la pollution de l'air, particules fines, risques d'incendies). Une amende allant jusqu'à 450 € peut être appliquée en cas de non-respect de cette obligation.

LES AUTRES SOLUTIONS POUR MES DÉCHETS DE CUISINE ET DE JARDIN



À commander sur dechets.ampmetropole.fr

Pour vos végétaux trop encombrants ou ne pouvant pas tous être utilisés en paillage ou compostage, vous pouvez vous rendre dans la déchèterie la plus proche de chez vous.

TOUTES LES INFORMATIONS SUR

dechets.ampmetropole.fr

JE TÉLÉCHARGE L'APPLI
ADOPTEZ LE R3FLEXE

